

Příručka instalace podlah společnosti Forbo Marmoleum® dual – pokládka

1. Podlahovina Marmoleum® dual je vyrobena tradiční technologií z přírodních surovin, které jsou po promíchání nalisovány za vysokého tlaku na nosnou vrstvu z polyesteru, která zajišťuje optimální stabilitu. Čtverce Dual se dodávají ve velikostech 33,3 x 33,3 cm a 50 x 50 cm. Čtverce Marmoleum® dual mají charakteristické vlastnosti, které je nutno při kladení respektovat.
2. Ačkoliv společnost Forbo zaručuje, že se na jejich výrobcích nevyznačují zjevné viditelné vady, společnost Forbo doporučuje, aby se zákazník a osoba, která výrobek instaluje, během instalace ujistili, že všechny materiál nenese žádné zjevné fyzické vady. Pokud je v okamžiku instalace zaznamenána zjevná fyzická vada, neměla by být podlaha instalována. Všimněte si také, prosím, že nažloutlá vrstva ze sušící místnosti je přirozeně se vyskytující součástí procesu sušení lněného oleje v našich podlahách. Film je výraznější na podlahových krytinách světlejších odstínů, je-li však vystaven světlu, velmi rychle zmizí a plně vyniknou pravé barvy podlahoviny Marmoleum® dual. Proces trvá o něco málo déle při umělém světle a závisí na množství světla.
3. Čtverce Marmoleum® dual se lepí celoplošně na normalizovaný, tj. vyzkoušený a odpovídajícím způsobem připravený podklad. Zvláště je třeba dbát na to, aby podklad byl čistý, pevný, bez trhlin, rovný, hladký a suchý. Při zjištění nedostatků je nutné přistoupit k přípravě podkladu.

3.1. Příprava nevytápěných podkladů

Podklad mechanicky očistit a výkonným vysavačem důkladně vysát prach. Potom nanést vhodnou penetraci, např. Forbo Primer 210 pro cementový a tekutý anhydritový/kalcium sulfátový potěr. Na tekutém anhydritovém potěru nechat penetraci schnout minimálně 24 hodin. Na dobře vyschlou penetraci následně nanést podle namáhání vhodnou stěrkovou hmotou v potřebné tloušťce vrstvy, např. Egaline 310 nebo Egaline 320. Tekuté anhydritové potěry musí být zásadně přebroušeny a vysáty, pokud nejsou výrobcem předloženy jinak znějící předpisy.

Zbytková vlhkost v potěrech se určuje měřením CM přístrojem.

Dovolené hodnoty zbytkové vlhkosti dle ČSN 74 4505 jsou u:

Cementových potěrů	nejvíce 2,05 CM %
Anhydritových/kalcium sulfátových potěrů	nejvíce 0,50 CM %

3.2. Příprava vytápěných potěrů

Vytápěné potěry musí být ze strany stavby věcně a odborně vyhrátý a odstaveny dle diagramu ohřevu. Nejkratší doba po zhotovení potěru do prvního ohřívacího cyklu činí u kalcium sulfátových tekutých potěrů zpravidla 7 dnů, u cementových potěrů 28 dnů. Průběh vyhrátí musí být proveden tak, aby byla zajištěna potřebná suchost potěru.

Jako důkaz provedení sušení ohřevem slouží zadavatelem předložený, vyplněný a podepsaný protokol.

Také u vytápěných potěrů je potřebná zkouška zbytkové vlhkosti!

Dovolené hodnoty zbytkové vlhkosti vytápěných potěrů dle ČSN 74 4505 jsou u:

Cementových potěrů	nejvíce 1,65 CM %
Anhydritových/kalcium sulfátových potěrů	nejvíce 0,30 CM %

Při pokládce čtverců na podlahu s podlahovým topením je nutné **24 hodin před montáží topení vypnout**. Topení znovu zapněte **24 hodin po montáži a postupně zvyšujte teplotu o 5°C denně**.

Zásadně doporučujeme, aby kladení materiálu Marmoleum® bylo prováděno na vystěrkovaný podklad!

3.3. Forbo Flooring Systems (Quick Fit System)

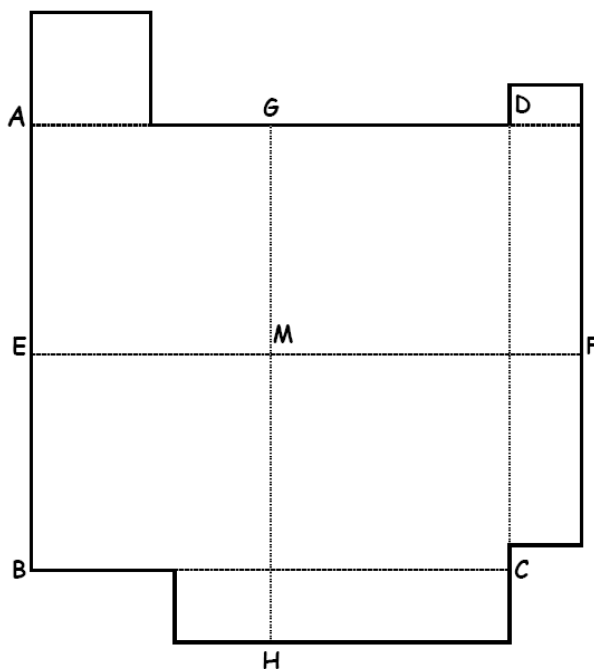
Jinou metodou pro vyrovnání pevných podkladů je použití systému MDF www.mdfsystem.cz. Je to konstrukce vyvinutá firmou Forbo Flooring Systems. MDF podkladový systém je ideální variantou úpravy podkladu tam, kde nemůže dojít k poškození původního povrchu (parkety, dlažba atd.). MDF podkladový systém se skládá z předlepené spodní desky MDF o tloušťce 3,0 mm s rozměry 60x120 cm, na níž se ve vazbě "na půl cihly" umístí předlepená horní deska MDF o tloušťce 4,0 mm s rozměry 60x120 cm. Výsledkem je hladký podklad.

Desky MDF je třeba klást se zachováním dilatační spáry 6-10 mm od stěny a dalších pevných překážek. MDF podkladový systém je vhodný pro prostory s plochou maximálně 100m², přičemž délka dlouhé strany smí být maximálně 10m.

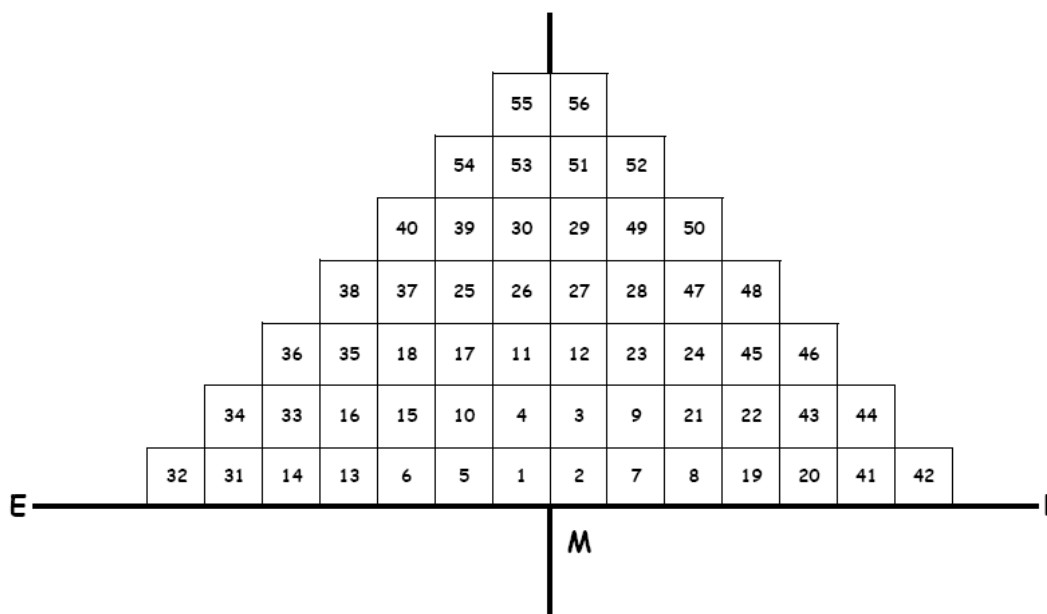
MDF podkladový systém se zpracovává vždy v kombinaci s pěnou Foam PE. V případě, že MDF podkladový systém se klade v kombinaci s podlahovým vytápěním, je nutno konzultovat vhodnost použití MDF systému s dodavatelem podlahového topení.

V každém balení MDF podkladového systému je podrobný návod na pokládku.

4. Čtverce Marmoleum® dual se lepí převážně disperzními lepidly bez rozpouštědel nebo s malým obsahem rozpouštědel, např. 514 Eurosafe Lino Plus nebo 614 Eurostar Lino Plus. Je nutno používat jen lepidla, která jsou výrobcem určena pro Marmoleum® dual (přírodní linoleum). Je třeba přesně dbát upozornění na potřebné nanášené množství případně druh zubové lišty (B1; A2). Zubové lišty měnit každých max. 100 m².
5. U pokládky čtverců z jedné barvy seřaďte jednotlivé balíky dle výrobního čísla a pokládejte je postupně tak, jak jdou za sebou. Tím se vyvarujete odlišnosti barevného odstínu, který je u těchto přírodních materiálů přirozený. Při pokládce ploch z jedné barvy pokládejte čtverce jedním směrem podle struktury a podle výrobních čísel jak je uvedeno výše. Štítky z balení si pečlivě uschovejte pro případnou reklamaci. Čtverce Marmoleum® dual se skladují zabalené v suchu na plocho s potřebnou dobou na aklimatizaci v prostorách, kde bude materiál kladen. Teplota v prostoru musí být přitom nejméně 17°C a relativní vlhkost vzduchu ne více než 75%.
6. V průběhu kladení musí být dodrženy následující klimatické podmínky:
Teplota vzduchu a materiálu nejméně 17 °C, teplota podlahy nejméně 15 °C, relativní vlhkost vzduchu nejvíce 75%, nejméně 40%
7. Před zahájením pokládky rozměřte místnost pro kladení čtverců dle následujícího obrázku:



- V první řadě musíme určit výchozí bod pokládky.
- Zakreslete čáru mezi středy dvou protilehlých zdí (E – F) kolmo k vstupním dveřím a vyznačte její střed
- Na zakreslenou čáru položte volně čtverce a ověřte si tak velikost dokládáných čtverců u zdí. Dle potřeby si posuňte zakreslený střed ve směru většího čtverce.
- Kolmo k čáře (E – F) zakreslete druhou čáru druhých protilehlých zdí (G – H) procházející zakresleným středem.
- Na zakreslenou čáru položte volně čtverce a ověřte si tak velikost dokládáných čtverců u zdí. Dle potřeby si posuňte zakreslené osy ve směru většího čtverce.
- Průchod dvou os (M) bude výchozím bodem pokládky.
- Provéřte vzájemnou kolmost dvou zakreslených čar



- Čtverce Marmoleum® dual začnete lepit od zakresleného středu místnosti a pokračujete dle klíče na výše uvedeném obrázku. Dle stejného postupu pokračujete na druhé části místnosti
- Jako poslední nalepíte obvodové čtverce u zdi.

Po nanesení lepidla (zpravidla zubování B1) se čtverce Marmoleum® dual vtlačí do částečně odvětraného lepidlového lože. Je nutno dbát na dobré smočení zad čtverců Marmoleum® dual v lepidle, především ve spojích. Pokud se překročí otevřená doba lepidla, může to vést k nedostatečnému smočení zad podlahoviny. Pod podlahovinou nesmí být uzavřen žádný vzduch. Pro dosažení celoplošného smočení zad podlahoviny je nutno celý povrch dobře přitlačit např. korkovou deskou a nejlépe dodatečně také převálcovat (doporučujeme vícedílný válec o váze cca. 65 kg a šířce cca. 40 cm). Toto provést, dokud lepidlo ještě nezashlo a je schopno lepit, zpravidla 10 - 20 minut po položení, nebo podle údaje výrobce lepidla. Nesmí být uzavřen žádný vzduch! Dutá místa, která je možno zjistit poklepem a spoje znovu přitlačit vyhlazovacím kladívkem.

8. Čtverce Marmoleum® dual se nesvařují, ale v případě potřeby svaření přistupte k tomuto kroku. Je třeba použít svařovací šňůru Marmoweld pro Marmoleum® s následným ošetřením spojů přípravkem WeldFinish. Při zatavování spár je bezpodmínečně nutné dodržet vhodnou teplotu 280-320 °C na svařovací pistoli. Tuto práci je možno provádět teprve po dostatečném vytvrnutí lepidla. Je proto nutno po položení dodržet čekací dobu nejméně 24 hodin, lépe však 2 až 3 dny. Dbejte doporučení výrobce lepidla. Pokud je čekací doba s ohledem na podmínky při tvrdnutí a schnutí příliš krátká, může dojít ke snížení lepivosti v prostoru švů a tím ke zvednutí okrajů.

9. Po dokončení pokládky nutné provést základní údržbu podlahové krytiny.

10. Dbejte na informace o používaných výrobcích uvedených v technických listech.